



# Torre d'Espioca

procés de restauració

Casa de cultura Picassent

21 de febrer de 2019



# Picassent en connexió amb la seua història

---

El patrimoni cultural d'un poble forma part de la seua essència i enriqueix el seu passat, la seua història, un valor extraordinari que pertany al conjunt de la ciutadania de manera intrínseca i que sempre cal reivindicar la seua importància. I en el cas de la Torre d'Espioca, han sigut molts anys en què l'Ajuntament de Picassent ha estat defensant la necessitat de la seua restauració i conservació. Per això, el fet de vore materialitzat en esta exposició tot el procés de restauració que es va a portar a terme suposa un gran pas. Estem a punt de vore un somni complit, gràcies a la cessió dels terrenys per part dels propietaris, els quals, els han cedit per 50 anys a l'Ajuntament, i gràcies també a la Direcció General de Cultura i Patrimoni, la qual s'ha compromés de manera ferma en este projecte amb l'aprovació d'una gran inversió.

En definitiva, ens trobem davant la imminent la recuperació d'un dels emblemes patrimonials més característics de Picassent, un enclavament defensiu al voltant del qual es va desenvolupar també part del que és l'origen del nostre poble. Els picassentins i les picassentines podem estar ben orgullosos que en un futur pròxim podrem admirar i estimar més encara, si cap, la Torre d'Espioca amb la importància que es mereix.

EL REGIDOR DE CULTURA

JAUME SOBREVELA FORTEZA

L'ALCALDESSA

CONXA GARCIA FERRER



# Construcció

La construcció d'importants estructures de caràcter defensiu en l'època musulmana es caracteritzava per l'ús de la tàpia com a tècnica constructiva principal. Els seus grossos murs ens parlen d'estabilitat i seguretat, així com les seues xicotetes espitlleres i la seua gran alçària.

Es feia amb materials i mà d'obra de la zona, indicadors d'una economia de recursos i de la seua sostenibilitat.

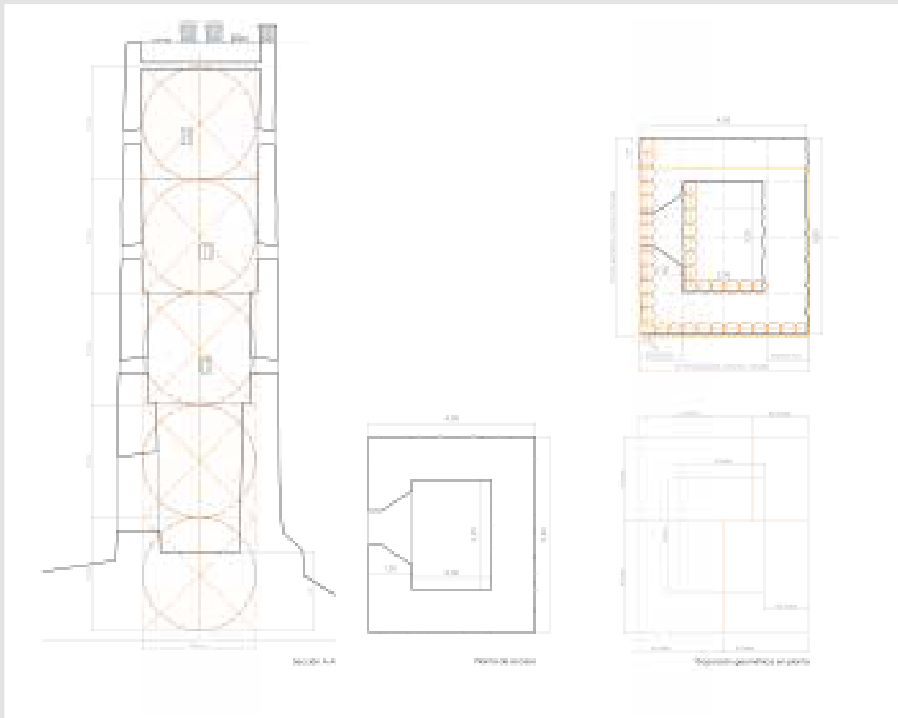
La tècnica utilitzada a la Torre Espioca es pot classificar com una tàpia calicostrada de maçoneria amb formigó de calç. En esta es poden veure els detalls que mostren la tècnica emprada, com són les diferents filades de les tàpies, les juntes verticals dels tapials i les petjades de les agulles utilitzades.

Destaca la proporció de les tàpies com a detall específic d'esta construcció. Segons les petjades que encara es poden llegir en els alçats de la torre, les tàpies tenien una alçària de 83 cm (2 colzes geomètrics aprox.) i una longitud de 167 cm (4 colzes geomètrics aprox.). Per a la seua subjecció es

van utilitzar agulles i costals, així com altres components bàsics de la tàpia.

També la seua seqüència constructiva que ens mostren els murs de la torre. En alguns punts podem observar les línies inclinades que mostren l'inici de les filades, pel que sabem en algunes com i en quin ordre es va anar alçant la Torre Espioca.

L'arquitectura musulmana basava les seues construccions en les proporcions, tant en alçats com en plantes. Estes proporcions es basaven en les proporcions constructives dels materials a utilitzar, en este cas la mesura de la tàpia.

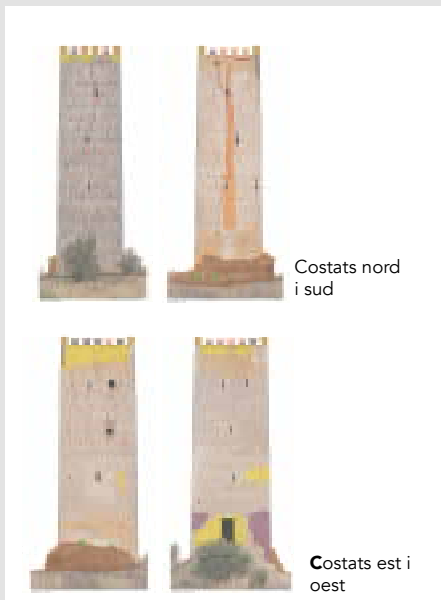


# Empremtes i Senyals



Les empremtes i senyals que apareixen en els grans murs de tàpia de maçoneria que formen la Torre Espioca de Picassent ens parlen del pas del temps i dels seus vora mil anys d'història.

En esta fotografia s'aprecia el detall de l'estat de conservació de la tàpia. A la zona central esquerra de la fotografia es pot veure una de les espilleres originals de la construcció defensiva. L'espillera queda emmarcada per les línies horitzontals de les diferents tàpies i verticalment per una junta inclinada d'espera de la tàpia (esquerra) i un costal (dreta).



Costats nord i sud

Costats est i oest



Uns altres problemes trobats són l'aparició de tot tipus de taques i depòsits. En tots els alçats abunden les taques a causa dels depòsits de brutícia, així com les que tenen l'aigua com a origen, per vessament i filtracions, que s'han agreujat pel pas del temps a causa de la falta de manteniment i l'estat d'abandó en general. L'alçat nord presenta un aspecte més fosc que la resta d'alçats, pel fet que la seua menor exposició a la llum solar ha propiciat l'aparició de líquens i microorganismes.

**La coronació del mur.** Es tracta d'un mur de tàpia en què es conserven merlets de rajola massissa d'una època anterior (hi ha dos reconstruccions dels merlets; la segona, realitzada entre 1960 i 1978). Estos merlets de rajola són una reconstrucció, no traven amb la fàbrica preexistent, sinó que s'adapten al volum conservat de mur en el moment de la reconstrucció. Per tant, presenten un problema evident d'inestabilitat i possibilitat de bolcada.

**La base de la torre.** Està envoltada per dos dels seus costats per un monticle molt degradat, erosionat i rentat que es correspon amb un mur de tàpia de terra que apareixeria al voltant de la base de la torre. Este mur està separat i no trava amb els murs als quals envolta, de manera que la unió resulta un punt de filtració d'aigua important que afecta directament la base del mur.

**Interior de la torre.** En referència al seu estat de conservació, destaca la desaparició de tots els elements estructurals horitzontals i de comunicació vertical, com ara escales i forjats.

D'altra banda, a la zona baixa de la torre i a nivell de l'accés, apareix un farcit amb diferents enderroc i desfets que no permeten veure l'alçària real interior de la torre. Este farcit, a més, està format en part per excrements de colom, que presenten substàncies altament perjudicials per als edificis històrics, ja que produeixen corrosió en les fàbriques a causa de la presència d'àcid fosfòric i sofre en la seua composició.

# Detalls constructius de la proposta



Ús de les tècniques i materials tradicionals

El projecte pretén realitzar una consolidació estructural i una restauració de la matèria de la Torre Espioca de Picassent, per dotar d'estabilitat el conjunt i recuperar i mantindre les estructures històriques de gran valor que encara es conserven.

L'estructura murària de la torre encara conserva traces pròpies de la seua tipologia constructiva tradicional. Per això, s'ha optat per la utilització dels materials que ja s'utilitzaven en l'època àrab per a la construcció d'este tipus d'edificacions defensives, sempre diferenciant clarament la intervenció dels elements originals, establint com a prioritat la conservació del bé i el diàleg entre materials i, com a premissa de la intervenció, la conservació i la visibilització de les diferents fases històriques del monument.

## Intervenció en els murs exteriors

La falta de manteniment de la torre fa que siga necessari escometre la consolidació i el lligat dels clevills existents. En les més importants es farà un cosit mitjançant perfils metàl·lics encastats en la tàpia per assegurar la solidarització dels dos extrems del clevill. En la resta, es realitzarà un encastament mitjançant morter de calç per estabilitzar i evitar la degradació de la tàpia per l'entrada d'aigua cap a l'interior.

També es netejaran i consolidaran tots els altres paràmetres d'intervenció, es posarà especial atenció a les empremtes pròpies de la construcció de la tàpia, com ara: agulles, línies de murs, costals ...

## Accés

L'accés a la torre es farà pel forat d'accés original. Este buit ha estat modificat al llarg dels anys, de manera que es retornarà a les dimensions originals.

L'accés serà possible mitjançant una escala metàl·lica feta amb dos muntants d'escala ancorats a terra sobre els quals es col·locarà un escalonat format per una xapa metàl·lica plegada que arribarà fins a la cota d'accés a la torre.



## Forjat d'accés

Es tractarà d'un forjat metàl·lic format per uns perfils perimetrals, xapa metàl·lica, formigó de calç i morter de calç raspat. Este forjat presentarà una xicoteta pendent cap a l'accés per a l'evacuació i recollida de l'aigua de pluja i una estretor, mitjançant una trapa metàl·lica que possibilita l'accés a la part inferior de la torre.



## Estructura horitzontal, forjats

Lligat dels murs perimetrals de tàpia de mamposteria mitjançant la col·locació d'un perfil de lligat perimetral. L'estructura es completarà amb una biga de lligat que acabarà de conformar el buit de l'escala i una sèrie de bigues de fusta. Estes bigues conformaran l'estructura portant del forjat i, alhora, l'acabat del paviment.

Esta solució tornarà la concepció original d'este xicotet espai defensiu, amb la recuperació dels forjats horitzontals de fusta que tant caracteritzen este tipus de torres; però sense oblidar l'època més recent en la història de la torre, tots els anys que ha passat com un únic espai obert a l'exterior per la part superior, sense cap element horitzontal divisor.

## Tractament dels murs interiors

Els murs interiors es duran a terme com si d'un mur exterior es tractara. Es netejaran i consolidaran els paraments, i s'eliminaran els elements impropis que hi apareguen.

## Buits

Pel que fa a les espilleres trobades, es realitzarà una consolidació d'estos buits per evitar possibles despreniments. En la cara interior dels murs es tornaran a obrir alguns buits, ara, cecs.

A més a més, els buits es protegiran de l'entrada d'aus, mitjançant una xicoteta malla metàl·lica que no supose un impacte visual.

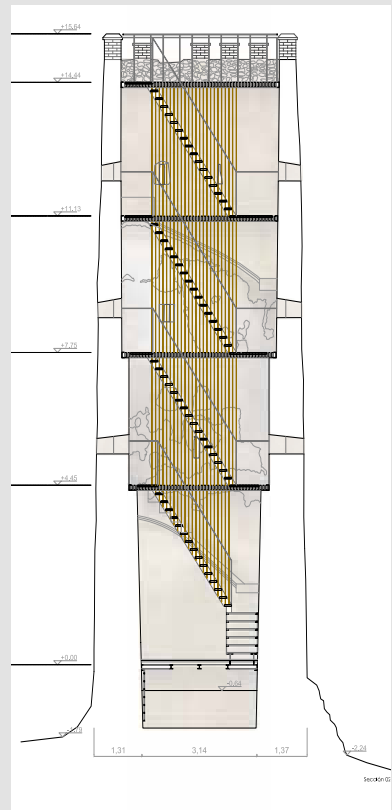
## Comunicació vertical

La comunicació vertical entre les diferents plantes es planteja mitjançant una sèrie d'escaleres de servei ubicades en un dels costats de la torre que es desenvolupen entre plantes en un sol tram. Estructuralment, l'escala estarà unida a l'estructura portant perimetral en els seus punts inicials i finals.

## Accés a la terrassa superior

El forjat de la terrassa superior es realitza de forma similar a la resta de divisions horitzontals. L'accés a este forjat tindrà la possibilitat de tancar-se per evitar l'entrada d'aus.

D'altra banda, es proposa la realització d'una barana perimetral que evite la caiguda des de la terrassa de la torre i que, a més, la seua composició recorde la posició dels merlets que hui en dia han desaparegut.



Promotor

**Generalitat Valenciana**

Direcció General de Patrimoni



Organitza i patrocina

**Ajuntament de Picassent**



Projecte

**El fabricante de Esferas,  
COOP.V.**

Fotografia

**Equipo LidEN**

Diseny gràfic

**Pentagraf Impresores**

Aquarel·la

**Alberto González Álvarez**

Impressió

**Byprint Percom S.L.**

